



# Výroční zpráva o činnosti za rok 2025

Správa sportovišť města Chebu, příspěvková organizace

## **Obsah:**

1. Základní údaje o organizaci
2. Přehled sportovišť a provozů
3. Přehled o činnosti
4. Základní údaje o hospodaření
5. Zhodnocení činnosti
6. Spolupráce
7. Závěr

## 1. Základní údaje o organizaci

Název: Správa sportovišť města Chebu, příspěvková organizace  
Sídlo: Dyleňská 1205/24, 350 02 Cheb  
Právní forma: příspěvková organizace  
Zřizovatel: město Cheb (IČO: 00253979)  
IČO: 09176357  
DIČ: CZ09176357  
Web: <https://www.sportovistecheb.cz/>

Statutární orgán: Jiří Kába, ředitel

Ředitele jmenuje a odvolává Rada města Chebu. Ředitel příspěvkové organizace jedná jménem příspěvkové organizace v souladu s platnými předpisy a v rámci oprávnění daných zřizovací listinou.

Organizace byla zřízena rozhodnutím Zastupitelstva města Chebu ze dne 25. června 2020 č. ZM 110/17/2020 s tím, že ke vzniku příspěvkové organizace došlo dnem 1. října 2020, a organizace byla zřízena na dobu neurčitou.

### **Předmět činnosti:**

#### a) Hlavní činnost

- správa, opravy a údržba do správy svěřených sportovních, tělovýchovných a rekreačních zařízení ve vlastnictví města Chebu;
- provozování do správy svěřených zařízení za účelem realizace podnájmů, výpůjček, včetně podnájmů speciálně k tomu určených a vybavených nebytových prostor a poskytování s tím spojených služeb v souvislosti s účelem užívacího vztahu;
- provádění a zajišťování právními předpisy požadovaných revizí svěřeného majetku a veškerých vyhrazených zařízení (zejména elektroinstalace a elektrických zařízení, hromosvodů, plynových zařízení, hasicích přístrojů a požárních hydrantů, výtahů, tlakových nádob, výtahů a zvedacích zařízení, kotelen, komínků, a všech ostatních zařízení, u kterých je provádění revizí dle právních předpisů povinné);

## b) Doplňková činnost

- výroba, obchod a služby neuvedené v přílohách 1 až 3 zákona č. 455/1991 Sb., živnostenského zákona, ve znění pozdějších předpisů;
- zajišťování sportovních, tělovýchovných a rekreačních činností a služeb;
- organizace a zajišťování služeb při pořádání závodů, soutěží a ostatních sportovních akcí, které jsou pořádány zřizovatelem;
- podnájem nebytových prostor, prostor sloužících podnikání, bytů, garáží, prostor sloužících ke krátkodobému ubytování;
- ubytovací služby;
- podnájem a nájem věcí movitých;
- reklamní činnost;
- velkoobchod a maloobchod;

## Struktura organizace

Vnitřní organizaci p.o. stanovuje organizační řád, který vydává ředitel. Nedílnou součástí je organizační schéma s rozpisem počtu zaměstnanců, jednotlivých funkcí, nadřízenosti a podřízenosti jednotlivých zaměstnanců a uvedení jejich platových tříd. Organizační řád je platný od 1. ledna 2021. Dne 16. dubna 2025 na základě rozhodnutí RM č. 226/5/2025 bylo rozhodnuto o aktualizaci organizačního řádu, jehož účinnost je od 1. července 2025.

## 2. Přehled sportovišť a provozů

Správa sportovišť města Chebu, příspěvková organizace v roce 2025 provozovala čtyři největší chebská sportoviště (sportovně rekreační areál „Krajinka“, plavecký bazén, zimní stadion a sportovní areál „Lokomotiva“) a provoz zařízení pro ubytování „Modrý věžák“. Součástí provozů jsou i restaurace Radekastuvna a občerstvení Vyhlička.

## **Sportovně rekreační areál „Krajinka“**



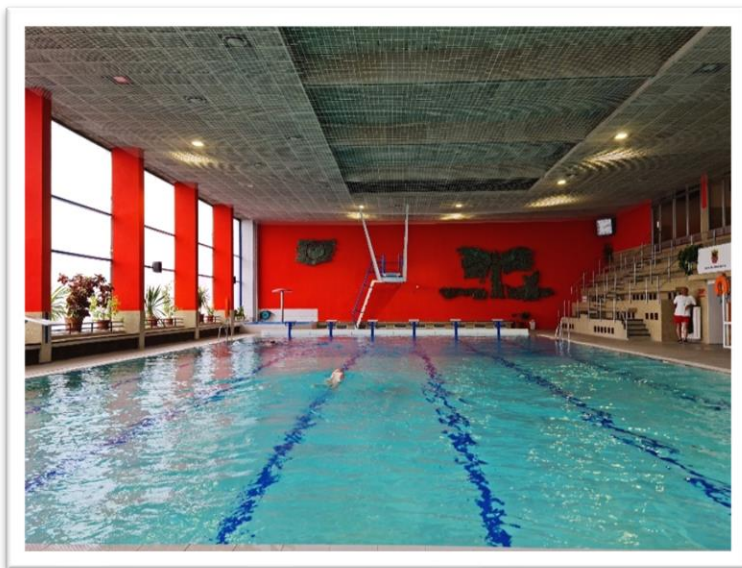
### Provoz sportoviště

- standardní celoroční provoz s omezením otevření pro veřejnost v zimním provozu.
- jarní a podzimní provoz neomezen (venkovní volnočasový areál pro veřejnost)
- zimní provoz 1.listopad až 31. březen

Využití areálu: Sportovně rekreační areál „Krajinka“ využívají především atleti a lidé z řad veřejnosti. V letní pauze byl areál hojně využíván členy oddílů fotbalu, florbalu, hokeje i dalších sportů. V roce 2025 proběhlo několik atletických závodů včetně MČR pod záštitou svazu ČR a pořádal je atletický klub SKP Union Cheb, také zde proběhlo 2x finále republikových závodů v lukostřelbě, které organizoval místní lukostřelecký klub LK ESKA Cheb. Bylo zde mnoho dalších závodů a akcí různých škol a subjektů, jako příklad celorepublikové závody dobrovolných hasičů. S KC Svoboda Cheb byla zorganizována dronová šou. Kroužek chebských skateboardistů ZEUS ve spolupráci s DDM Sova využívá skateboardové hřiště, které bylo osazeno umělým osvětlením. Dále jsme zde měli několik soustředění, větších akcí škol, krajské policie a jiných subjektů, jako je například pořádání veteránských fotbalových utkání FK Hvězda Cheb. V celém areálu probíhala standardní údržba vč. zeleně a ploch v okolí, které jsou v nájmu organizace. Došlo k úpravě okolí u skateparku, opravě elektroinstalace ve spravovaných objektech a výměně dřevěných lavic na tribuně za plastové sedačky.

Zaměstnanci k 31. prosinci 2025: 4 provozáři  
Celkem 4 zaměstnanci

## Plavecký bazén



### Provoz sportoviště

- obvykle zahájen provoz poslední týden v srpnu a konec 30. června – bazén ve standartním běžném provozu
- 1. července až konec předposledního týdne v srpnu – pravidelná letní odstávka

V roce 2025 se návštěvnost chebského bazénu navýšil o 9 % oproti minulému roku 2024, což je způsobeno i rekonstrukcí plaveckého bazénu v Aši. Přehledy z pokladního systému „Dotykačka“ odhalily, že průměrná měsíční návštěvnost činila 2112 návštěvníků z řad veřejnosti a za deset provozních měsíců chebský bazén přivítal úctyhodných 21 118 návštěvníků. Toto číslo je důkazem, že chebský bazén je i přes své stáří stále místo pro zábavu, relaxaci, a hlavně zlepšení fyzické kondice návštěvníků. Poslední týden v srpnu bazén hostil hlavní část letní přípravy pražského klubu akvabel Neptun. Pravidelně se zde pořádají školské

Když se podíváme na statistiky podrobněji, zjistíme, že v při jedné provozní hodiny veřejnosti se průměrně v bazénu nacházeno 12 návštěvníků. Hodiny určené pro veřejnost vyplňují zhruba 45 % z celkové provozní doby bazénu každý měsíc. Zbytek provozní doby je určen pro plavecký výcvik žáků škol (37%) a plaveckých klubů pro mládež (15%) i dospělé (3%). Snížení hodin pro veřejnost oproti minulému roku je způsoben navýšením poptávek škol z jiných měst, které jezdili na výuku do bazénu v Aši a který je nyní v rekonstrukci.

## Statistika návštěvnosti plaveckého bazénu (veřejnost)

| Kategorie  | Produkt                           | Prodané množství |
|--|-----------------------------------|------------------|
| Sportkarta PB                                    | Vstup "Sportkarta" děti do 15 let | 848              |
| Sportkarta PB                                    | Vstup "Sportkarta" doprovod ZTP   | 8                |
| Sportkarta PB                                    | Vstup "Sportkarta" dosp.          | 7 522            |
| Sportkarta PB                                    | Vstup "Sportkarta" senioři        | 6 214            |
| Sportkarta PB                                    | Vstup "Sportkarta" studenti       | 546              |
| Sportkarta PB                                    | Vstup "Sportkarta" ZTP            | 104              |
| Veřejnost PB                                     | Vstup do bazénu - děti do 15 let  | 815              |
| Veřejnost PB                                     | Vstup do bazénu - děti do 3 let   | 25               |
| Veřejnost PB                                     | Vstup do bazénu - dospělí         | 4 011            |
| Veřejnost PB                                     | Vstup do bazénu - dospělí ZTP     | 6                |
| Veřejnost PB                                     | Vstup do bazénu - senioři         | 466              |
| Veřejnost PB                                     | Vstup do bazénu - studenti        | 298              |
| Veřejnost PB                                     | Zaměstnanci SSMCH                 | 255              |
| <b>Návštěvnost Plaveckého bazénu v roce 2025</b> |                                   | <b>21 118</b>    |

Většina návštěvníků z řad veřejnosti využívá stále více výhodný vstup díky naší chebské sportkartě, která je v prodeji již od září roku 2023. V roce 2025 se opět prodalo dalších 220 kusů sportkaret a byly dobyty body na sportkartách za neuvěřitelných 798.500,- Kč. K 31.12.2025 bylo již prodáno 834 kusů.

Využití areálu: Plavecký bazén využívá několik oddílů pro výuku plavání z Chebu. Zařízení používají k výuce plavání všechny základní školy z Chebu. Dále bazén využívá základní škola z Lipové, z Lubů, ze Skalné, z Hazlova a Františkových Lázní. Pro fyzické zkoušky plavecký bazén využívá i Hasičský záchranný sbor.

Zaměstnanci k 31. prosinci 2025: 3 plavčíci, 2 strojníci, 2 recepční, 2 uklízečky, 1 plavčík na ½ HPP + 1 na DPP

Celkem 11 zaměstnanců

## Zimní stadion



### Provoz sportoviště

- od druhého týdne v srpnu do 30. března
- malá plocha obvykle od druhé poloviny listopadu do začátku března

### Statistika rezervací zimního stadionu za rok 2025

#### velká plocha

#### malá plocha

| měsíc    | Celkový počet rezervací | Celkový počet hodin | Celkový počet rezervací | Celkový počet hodin |
|----------|-------------------------|---------------------|-------------------------|---------------------|
| leden    | 216                     | <b>293,8</b>        | 141                     | <b>257,3</b>        |
| únor     | 181                     | <b>229,3</b>        | 119                     | <b>202,5</b>        |
| březen   | 198                     | <b>270,5</b>        | 7                       | <b>8,8</b>          |
| srpen    | 102                     | <b>137,8</b>        | mimo provoz             | mimo provoz         |
| září     | 201                     | <b>280,8</b>        | mimo provoz             | mimo provoz         |
| říjen    | 227                     | <b>272,3</b>        | mimo provoz             | mimo provoz         |
| listopad | 232                     | <b>286</b>          | 63                      | <b>84,3</b>         |
| prosinec | 223                     | <b>324,3</b>        | 142                     | <b>329,8</b>        |

Využití areálu: Zimní stadion je ze 73 % primárně využíván hokejovým klubem HC Stadion Cheb a z 5 % krasobruslařským klubem SK KRASO Cheb. Ze zbylých 22 % je zimní stadion hojně využíván amatérskými skupinami hokejistů a také školami.

Zaměstnanci k 31. prosinci 2025: 1 vedoucí, 4 strojníci/ledaři, 2 uklízeči, 2 vratní na ¾ HPP, 2 pokladní na DPP.

Celkem 11 zaměstnanců

### **Sportovní areál Lokomotiva**



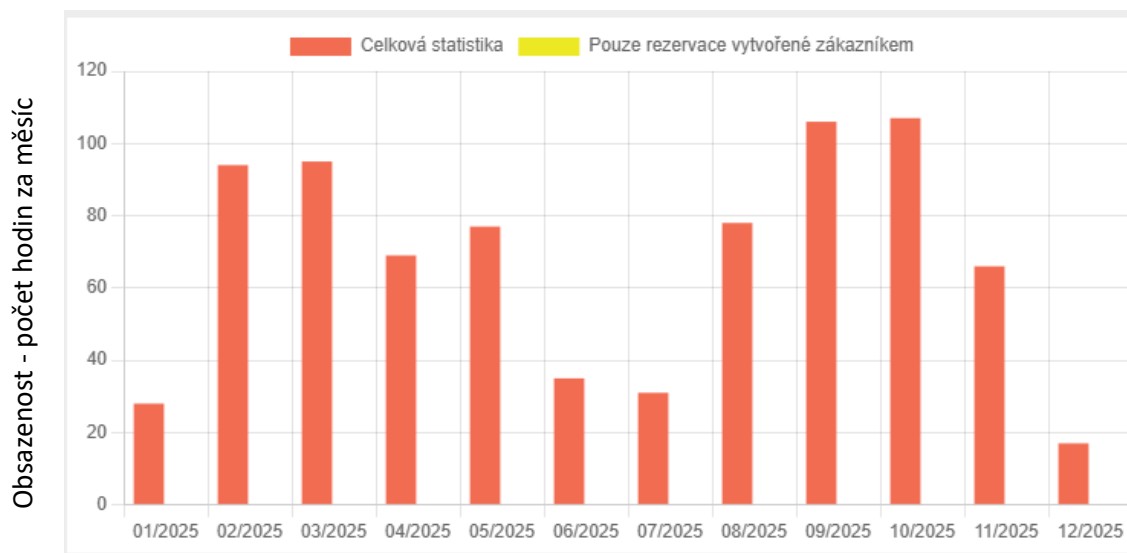
- celoroční provoz

Využití areálu: Sportovní areál „Lokomotiva“ je multifunkční areál. Využíván je kromě chebských oddílů (FK HVĚZDA CHEB, Házená Chebsko, TJ Lokomotiva Cheb, SC Cheb florbal) i velkým počtem klubů z regionu i mimo něj. V jarní části roku 2025 ve sportovní hale hrál a-tým žen týmu Házená Kynžvart, který hraje nejvyšší soutěž a svými výkony se prezentoval i na evropské úrovni. V průběhu roku hala hostila významné sportovní události (mistrovství ve vzpírání, mezinárodní turnaj v házené žen Štít města Chebu, mezinárodní taneční soutěž MTS Grand Prix 2025, soutěž v gymnastice Chebská bradla 2025 atd.). Hala je také využívána školkami a například inline bruslením, mongolskou komunitou na basketball aj. V hale se kromě sportovních akcí konaly dvě kulturní akce Spolku vietnamské komunity CONG THANG DO a také koncert kapel Tři sestry společně

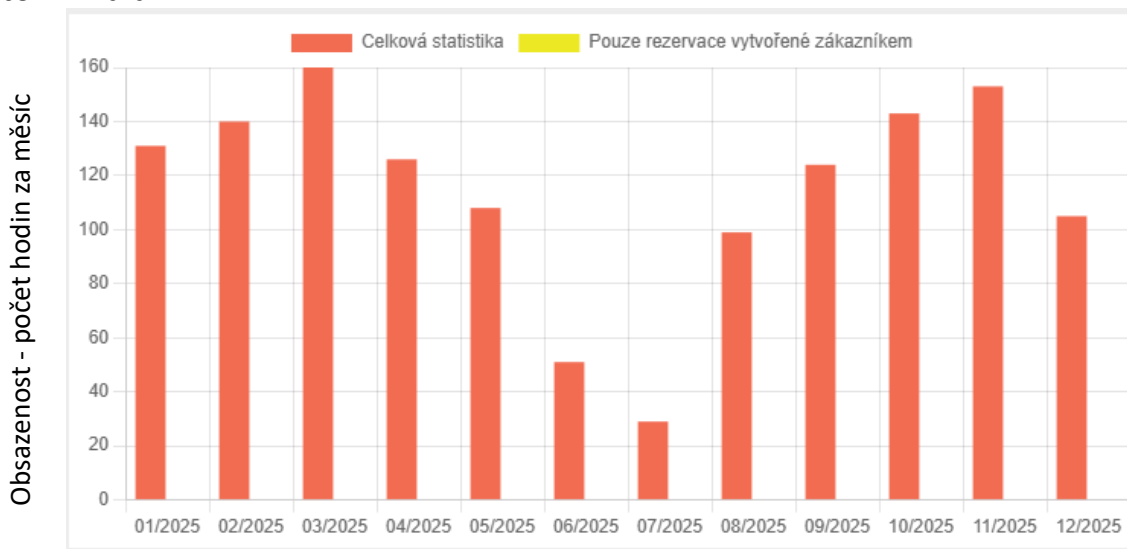
s kapelou Trautenberk. Areál lokomotivy slouží i široké veřejnosti a pro mnoho sportovních subjektů k pořádání soustředění jako je například VK Karlovarsko.

## Statistika rezervací v areálu Lokomotiva

### UMT



### Sportovní hala



## Celkový přehled

| Místa              | Celkový počet rezervací | Celkový počet hodin |
|--------------------|-------------------------|---------------------|
| Hala               | 942                     | 2 349.3             |
| 1. polovina - hala | 98                      | 142.5               |
| 2. polovina - hala | 26                      | 34.0                |
| Vzpírárna          | 178                     | 340.0               |
| Malá tělocvična    | 57                      | 58.0                |
| Stolní tenis 1     | 12                      | 15.5                |
| Stolní tenis 2     | 0                       | 0.0                 |
| Restaurace v hale  | 56                      | 267.3               |

Zaměstnanci k 31. prosinci 2025: 1 vedoucí, 3 provozáři, 1 uklízečka na DPP  
Celkem 5 zaměstnanců

## **Ubytování „Modrý věžák“**

Zařízení sloužilo především pro ubytování účastníků sportovních a kulturních akcí. Možnost ubytovací kapacita je velikou přidanou hodnotou pro chebská sportoviště, kdy dochází k četnému využití od sportovních oddílů pro soustředění.



Provoz zařízení

- celoroční provoz

Statistika ubytovaných

Za rok 2025 bylo v zařízení ubytováno 1436 osob, což oproti minulému roku je obrovský nárůst o 30 %.

### **3. Přehled o činnosti**

#### **Poskytované služby**

V roce 2025 Správa sportovišť města Chebu, příspěvková organizace poskytovala především pronájem sportovišť ve své správě, službu ubytování a zajišťovala údržbu a opravy na všech svěřených sportovištích.

#### **Sportovně rekreační areál „Krajinka“**

Areál má rozlehlé travnaté plochy a organizace zajišťovala správu a údržbu všech svěřených ploch na levém břehu. Vlastními silami byla vyměněna tribuna na atletickém oválu, která byla pořízena z dotace od města, a také byl pořízen nový sekací traktor z dotace města.

#### **Plavecký bazén**

Při odstávce bazénu došlo k běžným pravidelným opravám v celé budově plaveckého bazénu (broušení a natření bazénové vany, částečná výmalba, generální úklid prostor, opravy dle potřeb atp.). U pravidelné el. revize byl opět výsledek „není z hlediska bezpečnosti schopno provozu“, nyní již v řešení. Dále v budově probíhali průzkumy, kde se prováděli různé sondy a měření pro další zpracování k následné plánované rekonstrukci.

#### **Zimní stadion**

Zaměstnanci organizace zajišťovali pravidelnou údržbu sportovního zařízení a podíleli se na organizaci sportovních akcí. V létě roku 2025 došlo k výměně chlazení na kondenzační straně, kde investorem akce bylo město Cheb. Správa sportovišť zajistila nezbytné opravy ve strojovně a různé opravy v budově a areálu.

### **Sportovní areál „Lokomotiva“**

Zaměstnanci organizace zajišťovali pravidelnou údržbu sportovního zařízení a podíleli se na organizaci sportovních akcí. Byla pořízena mobilní tribuna z dotace města, která bude sloužit i k akcím pořádaným městem (např. Fijo). Operativně spolupracujeme na návrzích a projektech k plánované rekonstrukci sportovní haly a také následným připravovaným dalším projektům týkajících se areálu Loko.

### **4. Základní údaje o hospodaření**

V roce 2025 organizace vykázala kladný VH, a to: 4 219 086,30 Kč

Celkový příspěvek na provoz od zřizovatele v roce 2025 činil 36 981,99 tis. Kč

Základní údaje o příjmech, výdajích a výsledku hospodaření:

Kladný výsledek hospodaření je hlavně díky rozpočtovému opatření, kde byl rozpočet nově sestaven, aby odpovídal realitě a potřebám, dále kladný výsledek opětovným navýšením rezervací na jednotlivých sportovištích, větší poptávky na ubytování v ubytovacím zařízení „Modrý věžák“ a úspory na straně nákladů.

Peněžní fondy příspěvkové organizace: k 31. 12. 2025

Investiční fond 885 094,37 Kč

Rezervní fond 483 005,91 Kč

FKSP 62 743,94 Kč

Fond odměn 0 Kč

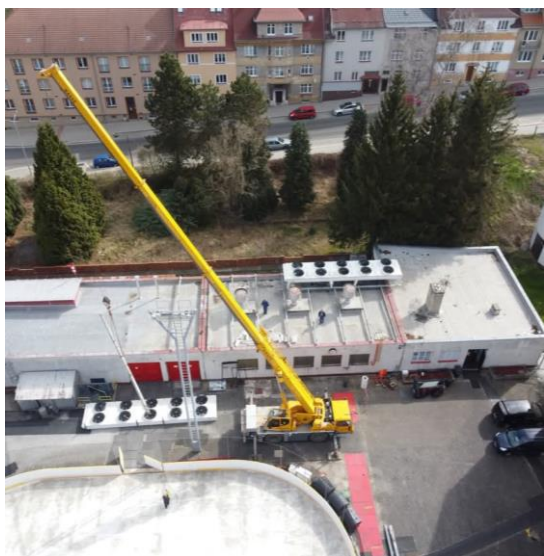
### **5. Zhodnocení činnosti**

V roce 2025 došlo k personálním změnám, jak ve vedení, tak i na samotných sportovištích, což mělo za důsledek další nárůst rezervací, hlavně u sportoviště Sportovní areál Lokomotiva, kde byl zaznamenán i větší zájem veřejnosti o sportování. Větší poptávka o rezervace, byla i na zimním stadionu, což je ale bohužel z důvodu omezené kapacity zaměstnanců na úkor veřejného bruslení. Veškerá sportoviště máme využita do našich možných personálních kapacit.

## Výčet realizovaných akcí a činnosti v roce 2025.

- změny v organizačním plánu a personální změny,
- nastaven systém spolupráce mezi jednotlivými sportovišti,
- spolupráce na studiích plánovaných rekonstrukcích v areálu Lokomotiva,
- spolupráce na studii rekonstrukce zimního stadionu,
- oprava schodiště před vstupem do ZS
- časté využití UMT zahraničními i domácími kluby,
- spolupráce při podání žádosti z dotačního programu NSA,
- oprava a úprava vstupní lávky do Radegastovny
- spolupráce u výměny a rekonstrukce kondenzační strany na ZS
- výměna sítí na veškerých fotbalových brankách UMT,
- asistence při instalaci fotovoltaiky na PB,
- zajištění stabilizace ethernetových sítí proti výpadkům
- dovybavení a opravy kamerových systému v areálech
- nákup pomůcek pro sportovní účely,
- narovnání a doplnění smluv mezi našimi nájemci a subjekty
- výměna sedaček tribuny na atletickém oválu
- úsporná opatření,
- zajištění opravy střech napříč sportovišti, včetně modrého věžáku
- opravy betonových podkladů střídaček na ZS
- reklamace skateparku a atletické dráhy v areálu LBO,
- zajištění proti vandalství pro funkčnost časomíry a zvuk techniky
- opravy v občerstvení Vyhlídka, včetně elektroinstalace
- výmalby a drobné opravy v plaveckém bazénu,
- nápravy nedostatků zjištěných auditem,
- opatření a nápravy v evidenci majetku organizace,
- pravidelná účast na poradách ředitelů p.o.,
- spolupráce na tvorbě rozvrhu plavání pro školy,
- pravidelné porady vedení organizace,
- organizace vánočního večírku pro zaměstnance,
- organizace vánočního bruslení pro zaměstnance,
- vytvoření nových ceníků,
- opravy ve strojovně ZS
- zajištění rozpočtového opatření z důvodu chybějících prostředků
- zajištění vnitřního auditu, následné odstranění závad a zavedení spisovky v archivu
- oprava/výměna výkonových jističů v rozvodně ZS druhá fáze,
- revize, opravy a úprava návštěvních i provozních řádů sportovišť,
- a další,

## Fotografie ze sportovišť z oprav a realizací:

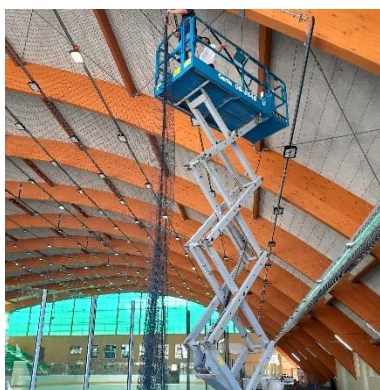


ZS - *Výměna chlazení na kondenzační straně*

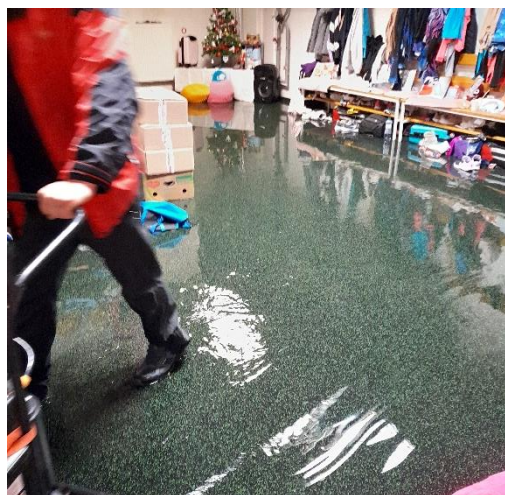
ZS - *Opravy ve strojovně*



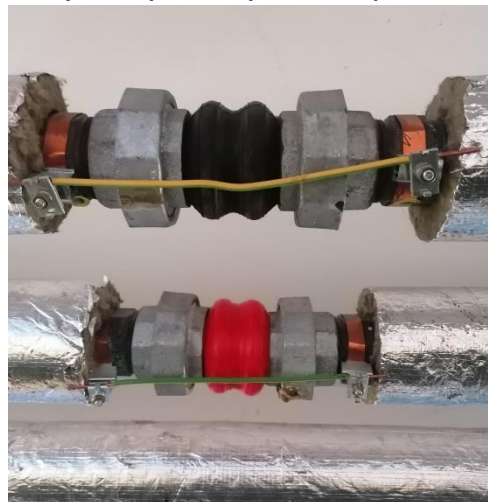
ZS – *Opravy v budově a areálu*



ZS – *Havárie otopného systému*



ZS – *Výměny vadných kompenzátorů*



*PB – Opravy v budově a areálu*

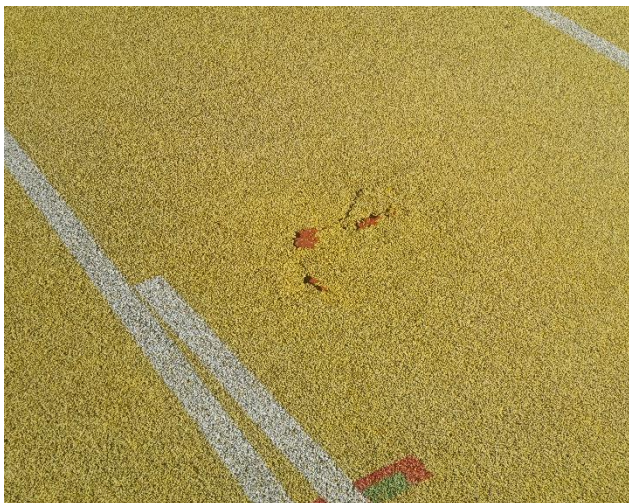


*LBO – Opravy a úklid WC po vandalismu*



*LBO – Opravy a úpravy elektroinstalací pro potřeby Českého atletického svazu*

*LBO – Reklamace vadných míst tartanu na oválu*

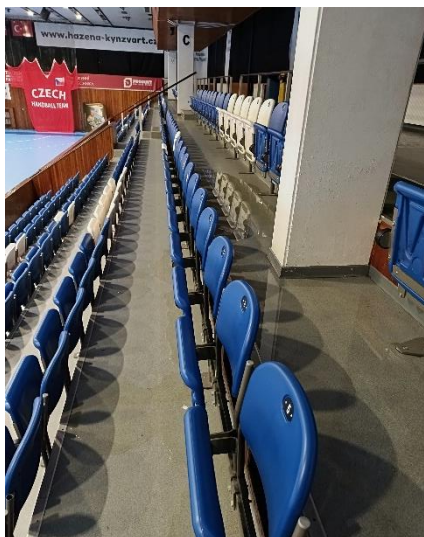


*LBO – Výměna sedaček tribuny*

*LOKO – Pořízení mobilní tribuny*



*LOKO – Průběžné opravy střech z důvodu zatékání*



## **6.Spolupráce**

- **Mateřské a základní školy**
  - Rozvrhy plaveckých kurzů
  - Zajištění sportovišť pro výuku
- **Městská policie Cheb**
  - Asistence při vandalství u sportovních areálů
  - Kamerový systém
  - Špatné parkování u areálů
- **HZS Karlovarského kraje**
  - Zajištění sportovišť pro fyzické testy
  - Zajištění plavání přes stálou sportkardu
- **Drážní hasiči**
  - Zajištění sportovišť pro fyzické testy
- **Sportovní kluby, spolky a jednoty**
  - Sportovní činnost a zajištění sportovních pomůcek
  - Zajištění soustředění, včetně ubytování a stravy
- **Městský úřad Cheb**
- **Karlovarský krajský svaz házený**
  - Organizace školní ligy
- **Kulturní centrum svoboda**
  - Ubytování hostů apod.
  - Spolupráce při akcích
- **Západočeské divadlo v Chebu**
  - Ubytování hostů a zaměstnanců
- **Karlovarská krajská nemocnice**
  - Ubytování zaměstnanců
  - Zajištění plavání a bruslení zaměstnanců přes stálou sportkardu
- **Policie České republiky**
  - Zabezpečení větších akcí v areálech
  - Ubytování zaměstnanců
  - Zajištění sportovišť pro fyzické testy a akce škol

## 7. Závěr

Pokud se díváme na rok 2025 z provozního pohledu, musím po pravdě konstatovat, že byl opět skutečně úspěšný. V tomto roce jsme zaznamenali obrovský nárůst v rezervacích a měli možnost vidět, jak byli naše sportoviště zaplněna, jak sportovními subjekty, tak občany, kteří si užívali sport a rekreaci. Díky této zvýšené návštěvnosti jsme získali nejen potřebné finanční prostředky, ale také motivaci k dalšímu rozvoji. Po nutném a nezbytném rozpočtovém opatření jsme dostali firmu do správných kolejí a nastavili veškeré potřebné úkony včetně účetnictví a po zjednání a zavedení náprav i dodržování veškeré legislativy. Proto nyní můžeme plánovat další koncepční rozvoj naší činnosti i samotných sportovišť.

Rok 2025 byl pro nás rokem náročným a plný změn. Nyní máme nový stabilní vedoucí tým, který je a bude, z mého pohledu naděje pro lepší a efektivnější budoucnost. Nyní se budeme snažit dodělat a dotáhnout veškeré kostlivce z minulosti do zdárného konce abychom se mohli pustit a aplikovat některé záměry, které by přinesli pro sportovce více kvality, a hlavně pro občany z řad veřejnosti, více hodin plavání a bruslení.

Jiří Kába, ředitel

Přílohy:

**Příloha č. 1** – Hospodaření příspěvkové organizace k 31.12.2025 v tis. Kč

## Příloha č. 1:

### ROZPOČET PŘÍSPĚVKOVÉ ORGANIZACE - k 31.12.2025

| Správa sportovišť města Chebu, příspěvková organizace |   | 08.01.2026              |                                | úprava 27.1.2026        |                                |
|---|---|-------------------------|--------------------------------|-------------------------|--------------------------------|
|   |   | Schválený rozpočet 2025 | Upravený rozpočet k 31.12.2025 | Skutečnost k 31.12.2025 | Upravený rozpočet k 31.12.2025 |
| <b>Výnosy</b>   |   |                         |                                |                         |                                |
| 602   | Výnosy z prodeje služeb                           | 11 600                  | 11 600                         | 11 319                  | 11 600                         |
| 604   | Prodej zboží                                      |                         | 0                              | 0                       |                                |
| 648   | Čerpání fondů                                     |                         | 0                              | 0                       |                                |
|   | Ostatní výnosy                                    |                         | 0                              | 89                      |                                |
| <b>Výnosy celkem</b>                                  |   | <b>11 600</b>           | <b>11 600</b>                  | <b>11 408</b>           | <b>11 600</b>                  |
| <b>Náklady</b>  |   |                         |                                |                         |                                |
| 501   | Spotřeba materiálu                                | 1 500                   | 1 130                          | 782                     | 1 104                          |
| 502   | Spotřeba energií                                  | 16 200                  | 16 200                         | 14 569                  | 16 200                         |
| 511   | Opravy a udržování                                | 1 441                   | 7 152                          | 4 029                   | 6 646                          |
| 512   | Cestovné  | 10                      | 10                             | 2                       | 10                             |
| 513   | Reprefond   | 5                       | 5                              | 4                       | 5                              |
| 518   | Ostatní služby                                    | 5 100                   | 5 267                          | 5 637                   | 5 474                          |
| 521   | Mzdy, OON   | 11 440                  | 12 200                         | 12 207                  | 12 200                         |
| 524   | Sociální, zdravotní pojištění                     | 3 709                   | 4 026                          | 4 049                   | 4 049                          |
| 525   | Zákonné pojištění zaměstnanců                     | 46                      | 46                             | 46                      | 46                             |
| 527   | FKSP  | 280                     | 280                            | 279                     | 280                            |
| 528   | Jiné sociální náklady                             | 5                       | 5                              | 4                       | 5                              |
| 531   | Silniční daň                                      |                         | 0                              | 0                       |                                |
| 538   | Jiné daně a poplatky                              | 5                       | 10                             | 12                      | 12                             |
| 542   | Pokuty, penále                                    | 0                       | 10                             | 6                       | 8                              |
| 549   | Ostatní náklady z činnosti                        | 720                     | 720                            | 1 016                   | 1 016                          |
| 551   | Odpisy  | 525                     | 624                            | 636                     | 636                            |
| 557   | Náklady z vyřazeného majetku                      |                         |                                | 0                       |                                |
| 558   | Náklady z drobného dlouhodobého majetku           | 200                     | 263                            | 277                     | 277                            |
| 591   | Daň z příjmu                                      | 14                      | 0                              | 0                       | 0                              |
| 591   | Ostatní náklady minulých let, účelové příspěvky   | 0                       | 0                              | 0                       | 0                              |
|   | Investiční náklady                                | 455                     | 613,99                         | 613,99                  | 613,99                         |
| <b>Náklady celkem</b>                                 |   | <b>41 655</b>           | <b>48 581,99</b>               | <b>44 168,99</b>        | <b>48 581,99</b>               |
| <b>Příspěvky z rozpočtu města</b>                     |   |                         |                                |                         |                                |
|   | Příspěvek z rozpočtu města na provoz neinvestiční | 29 660                  | 36 368                         | 36 368                  | 36 368                         |
|   | Investiční příspěvek - sedačky na tribunu LBO     | 455                     | 455                            | 455                     | 455                            |
|   | Investiční příspěvek 2 - zahradní traktůrek       |                         | 158,99                         | 158,99                  | 158,99                         |
|   | Ostatní příspěvky minulých let                    |                         | 0                              | 0                       |                                |
| <b>Příspěvek z rozpočtu města celkem</b>              |   | <b>30 115</b>           | <b>36 981,99</b>               | <b>36 981,99</b>        | <b>36 981,99</b>               |

**Jiří**  
**Kába**  
 Digitálně podepsal Jiří Kába  
 Datum:  
 2026.03.09  
 10:11:40 +01'00'